



THAILAND STEEL OUTLOOK

January 2023

รายงานสถานการณ์อุตสาหกรรมเหล็ก เดือนมกราคม ปี พ.ศ. 2566

สรุปสถานการณ์อุตสาหกรรมเหล็กโลก

- การผลิตเหล็กดิบของโลก
- ราคาผลิตภัณฑ์เหล็กของจีน
- ราคาผลิตภัณฑ์เหล็กในตลาดเอเชีย

สรุปสถานการณ์อุตสาหกรรมเหล็กไทย

- สถานการณ์การผลิตเหล็กของไทย
- การบริโภคเหล็กสำเร็จรูปของไทย
- การนำเข้าผลิตภัณฑ์เหล็ก
- การส่งออกผลิตภัณฑ์เหล็ก



สรุปสถานการณ์อุตสาหกรรมเหล็กโลก

เดือนมกราคมปี 2566



การผลิตเหล็กดิบของโลก

ยอดผลิตเหล็กดิบของโลกในเดือนมกราคม 2566 อยู่ที่ 145.3 ล้านตัน ลดลง ร้อยละ 3.3 เมื่อเทียบกับช่วงเดียวกันของปีก่อน โดยในเดือนมกราคม 2566 นี้ เกือบทุกภูมิภาคมีการผลิตเหล็กดิบลดลง เมื่อเทียบกับช่วงเดียวกันของปีก่อน ยกเว้น ตะวันออกกลาง ที่มีการผลิตเหล็กดิบขยายตัว ร้อยละ 19.7 เมื่อเทียบกับช่วงเดียวกันของปีก่อน มีปริมาณการผลิต อยู่ที่ 3.8 ล้านตัน โดยภูมิภาคที่มีการผลิตเหล็กดิบลดลง อาทิเช่น เอเชียโอเชียเนีย ภูมิภาคยุโรป (27) และอเมริกาเหนือ โดยมีการผลิตเหล็กดิบ หดตัว ร้อยละ 0.2 ร้อยละ 15.2 และร้อยละ 5.6 เมื่อเทียบกับช่วงเดียวกันของปีก่อน มีปริมาณการผลิตเหล็กดิบอยู่ที่ 107.5 ล้านตัน 10.3 ล้านตัน และ 9.1 ล้านตัน ตามลำดับ สำหรับกลุ่มประเทศรัสเซีย & Other CIS + ยูเครน มีการผลิตเหล็กดิบ หดตัว ร้อยละ 24.9 เมื่อเทียบกับช่วงเดียวกันของปีก่อน มีปริมาณการผลิตเหล็กดิบอยู่ที่ 6.5 ล้านตัน เป็นต้น

เดือนมกราคม 2566 ประเทศจีนผู้ผลิตเหล็กดิบรายใหญ่ที่สุดของโลก มียอดการผลิตเหล็กดิบอยู่ที่ 79.5 ล้านตัน ขยายตัว ร้อยละ 2.3 เมื่อเทียบกับช่วงเดียวกันของปีก่อน สำหรับยอดการผลิตเหล็กดิบของประเทศอินเดียอยู่ที่ 10.9 ล้านตัน หดตัว ร้อยละ 0.2 เมื่อเทียบกับช่วงเดียวกันของปีก่อน และยอดการผลิตเหล็กดิบของประเทศญี่ปุ่น อยู่ที่ 7.2 ล้านตัน ลดลง ร้อยละ 6.9 เมื่อเทียบกับช่วงเดียวกันของปีก่อน

Crude Steel Production JANUARY 2023

Last updated on 22 February 2023

WORLD

Jan 2023

-3.3%

145.3Mt

REGIONS



Countries	million tonnes		million tonnes	
	January 2023	% change Jan-23/22	Jan - Jan 2023	% change Jan - Jan 23/22
China	79.5 e	2.3	79.5	2.3
India	10.9	-0.2	10.9	-0.2
Japan	7.2	-6.9	7.2	-6.9
United States	6.5	-6.8	6.5	-6.8
Russia	5.8 e	-8.9	5.8	-8.9
South Korea	5.5	-9.8	5.5	-9.8
Germany	2.9	-10.2	2.9	-10.2
Brazil	2.8	-4.9	2.8	-4.9
Iran	2.7 e	27.7	2.7	27.7
Türkiye	2.6	-17.6	2.6	-17.6

e - estimated. Ranking of top 10 producing countries is based on year-to-date aggregate

Source : Worldsteel Association

ข้อมูลในรายงาน สิ่งพิมพ์ และเว็บไซต์ที่ได้จัดทำขึ้นมาจากแหล่งข้อมูลที่เชื่อถือได้ อย่างไรก็ตาม สถาบันเหล็กและเหล็กกล้าแห่งประเทศไทยไม่รับประกันความถูกต้อง ครบถ้วนและพอเพียงของข้อมูลเหล่านี้ ความเห็นหรือการคาดการณ์ใดๆ ต่อเหตุการณ์ในอนาคตอาจแตกต่างจากเหตุการณ์ที่จะเกิดขึ้นจริง นอกจากนี้ สถาบันเหล็กและเหล็กกล้าแห่งประเทศไทยขอสงวนสิทธิในการเปลี่ยนแปลงและแก้ไขข้อมูล รวมถึงความเห็นและการประมาณการใดๆ โดยไม่ต้องแจ้งล่วงหน้า

สรุปสถานการณ์ด้านราคา

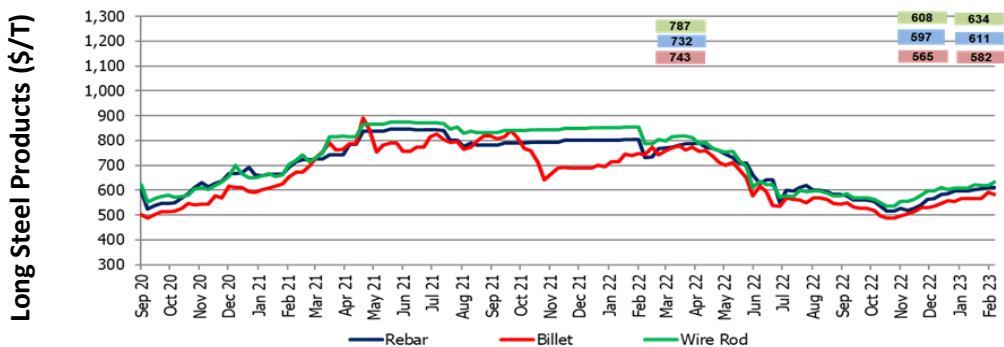
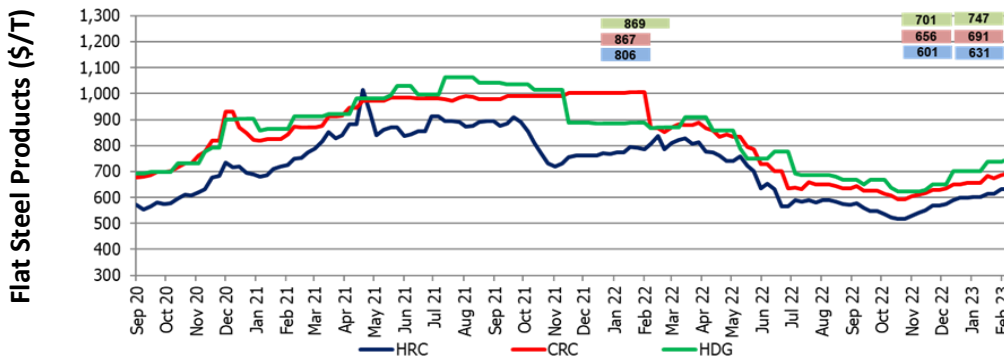


ราคาผลิตภัณฑ์เหล็กของจีน

ภาพรวมราคาเหล็กในประเทศจีน ในช่วงสัปดาห์สุดท้ายของเดือนกุมภาพันธ์ 2566 ด้านราคาผลิตภัณฑ์เหล็กทรงแบน โดยราคาผลิตภัณฑ์เหล็กแผ่นรีดร้อน (HRC) ราคาเหล็กแผ่นรีดเย็น (CRC) และราคาเหล็กแผ่นเคลือบสังกะสีแบบจุ่มร้อน (HDG) ปรับตัวขึ้น ร้อยละ 4.9 ร้อยละ 5.4 และร้อยละ 6.5 เมื่อเทียบกับช่วงเดียวกันของเดือนก่อน มีราคาเฉลี่ยอยู่ที่ประมาณ 631 ดอลลาร์สหรัฐฯต่อตัน 691 ดอลลาร์สหรัฐฯต่อตัน และ 747 ดอลลาร์สหรัฐฯต่อตัน ตามลำดับ

ราคาผลิตภัณฑ์เหล็กทรงยาวของจีน ในช่วงสัปดาห์สุดท้ายของเดือนกุมภาพันธ์ 2566 ราคาบิลเล็ต (Billet) ราคาเหล็กเส้น (Rebar) และราคาเหล็กลวด (Wire rod) ปรับขึ้น ร้อยละ 2.4 ร้อยละ 2.9 และร้อยละ 4.1 เมื่อเทียบกับช่วงเดียวกันของเดือนก่อน มีราคาเฉลี่ยอยู่ที่ประมาณ 611 ดอลลาร์สหรัฐฯต่อตัน 582 ดอลลาร์สหรัฐฯต่อตัน และ 634 ดอลลาร์สหรัฐฯต่อตัน ตามลำดับ นอกจากนี้ราคาในประเทศจีนปรับตัวขึ้นต่อเนื่องหลังจากการประกาศผ่อนคลายมาตรการด้านโควิด-19 ในช่วงปลายเดือนธันวาคมที่ผ่านมา เป็นผลจากต้นทุนวัตถุดิบที่ปรับสูงขึ้น ส่งผลให้ระดับราคาภายในประเทศสูงขึ้น และการเกร็งกำไร

กราฟแสดงราคาผลิตภัณฑ์เหล็กของจีนในช่วงสัปดาห์สุดท้ายของเดือนกุมภาพันธ์ 2566



Source: Steel Business Briefing

ข้อมูลในรายงาน สิ่งพิมพ์ และเว็บไซต์ที่ได้จัดทำขึ้นมาจากแหล่งข้อมูลที่เชื่อถือได้ อย่างไรก็ตาม สถาบันเหล็กและเหล็กกล้าแห่งประเทศไทยไม่รับประกันความถูกต้อง ครบถ้วนและพอเพียงของข้อมูลเหล่านี้ ความเห็นหรือการคาดการณ์ใดๆ ต่อเหตุการณ์ในอนาคตอาจแตกต่างจากเหตุการณ์ที่เกิดขึ้นจริง นอกจากนี้สถาบันเหล็กและเหล็กกล้าแห่งประเทศไทยขอสงวนสิทธิ์ในการเปลี่ยนแปลงและแก้ไขข้อมูล รวมถึงความเห็นและการประมาณการใดๆ โดยไม่ต้องแจ้งล่วงหน้า

สรุปสถานการณ์ด้านราคา



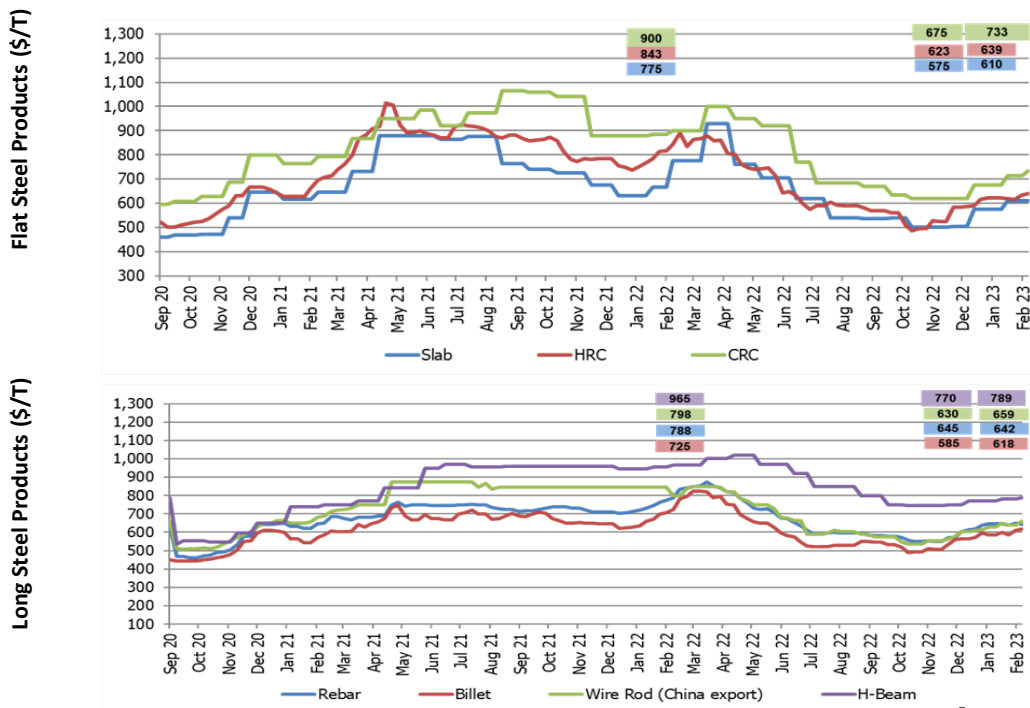
ราคาผลิตภัณฑ์เหล็กในตลาดเอเชีย

ภาพรวมราคาเหล็กในเอเชีย ในช่วงสัปดาห์สุดท้ายของเดือนกุมภาพันธ์ 2566 กลุ่มผลิตภัณฑ์เหล็กทรงแบน ราคาเหล็กแผ่นหนา (Slab) ราคาเหล็กแผ่นรีดร้อน (HRC) ราคาเหล็กแผ่นรีดเย็น (CRC) ปรับตัวขึ้น ร้อยละ 6.1 ร้อยละ 2.6 และร้อยละ 8.6 เมื่อเทียบกับช่วงเดียวกันของเดือนก่อน มีราคาเฉลี่ยอยู่ที่ 610 ดอลลาร์สหรัฐฯ ต่อตัน 639 ดอลลาร์สหรัฐฯ ต่อตัน และ 675 ดอลลาร์สหรัฐฯ ตามลำดับ

ราคาผลิตภัณฑ์เหล็กทรงยาวในตลาดเอเชีย ราคาบิลเล็ต (Billet) เหล็กลวด (Wire rod) และราคาเหล็ก เอชบีเอ็ม (H-beam) ปรับตัวขึ้น ร้อยละ 5.6 ร้อยละ 4.6 และร้อยละ 2.5 เมื่อเทียบกับช่วงเดียวกันของเดือนก่อน มีราคาเฉลี่ยอยู่ที่ประมาณ 618 ดอลลาร์สหรัฐฯ ต่อตัน 659 ดอลลาร์สหรัฐฯ ต่อตัน และ 789 ดอลลาร์สหรัฐฯ ต่อตัน ตามลำดับ ราคาเหล็กเส้น (Rebar) ในตลาดเอเชียลดลง ร้อยละ 0.5 เมื่อเทียบกับช่วงเดียวกันของเดือนก่อน มีราคาเฉลี่ยอยู่ที่ประมาณ 642 ดอลลาร์สหรัฐฯ ต่อตัน

ความเคลื่อนไหววัตถุดิบในตลาดเอเชีย (East Asia Import) ในช่วงสัปดาห์สุดท้ายของเดือนกุมภาพันธ์ 2566 พบว่า ราคาเศษเหล็ก (Scrap) ราคาถ่านหินโค้ก (Hard Coking Coal) และราคาสินแร่เหล็ก (Iron Ore) ปรับขึ้น ร้อยละ 6.9 ร้อยละ 6.8 และ ร้อยละ 2.9 เมื่อเทียบกับช่วงเดียวกันของเดือนก่อน มีราคาเฉลี่ยอยู่ที่ 465 ดอลลาร์สหรัฐฯ ต่อตัน 347 ดอลลาร์สหรัฐฯ ต่อตัน และ 158 ดอลลาร์สหรัฐฯ ต่อตัน ตามลำดับ ทิศทางราคา ผลิตภัณฑ์เหล็กในตลาดเอเชีย ส่วนใหญ่เป็นไปตามทิศทางราคาเหล็กในประเทศจีน

กราฟแสดงราคาผลิตภัณฑ์เหล็กของเอเชียในช่วงสัปดาห์สุดท้ายของเดือนกุมภาพันธ์ 2566



Source: Steel Business Briefing

ข้อมูลในรายงาน สิ่งพิมพ์ และเว็บไซต์ที่ได้จัดทำขึ้นมาจากแหล่งข้อมูลที่เชื่อถือได้ อย่างไรก็ตาม สถาบันเหล็กและเหล็กกล้าแห่งประเทศไทยไม่รับประกันความถูกต้อง ครบถ้วนและพอเพียงของข้อมูลเหล่านี้ ความเห็นหรือการคาดการณ์ใดๆ ต่อเหตุการณ์ในอนาคตอาจแตกต่างจากเหตุการณ์ที่จะเกิดขึ้นจริง นอกจากนี้ สถาบันเหล็กและเหล็กกล้าแห่งประเทศไทยขอสงวนสิทธิในการเปลี่ยนแปลงและแก้ไขข้อมูล รวมถึงความเห็นและการประมาณการใดๆ โดยไม่ต้องแจ้งล่วงหน้า

รายงานสถานการณ์อุตสาหกรรมเหล็ก เดือนมกราคม ปี พ.ศ. 2566

สรุปสถานการณ์อุตสาหกรรมเหล็กโลก

- การผลิตเหล็กดิบของโลก
- ราคาผลิตภัณฑ์เหล็กของจีน
- ราคาผลิตภัณฑ์เหล็กในตลาดเอเชีย

สรุปสถานการณ์อุตสาหกรรมเหล็กไทย

- สถานการณ์การผลิตเหล็กของไทย
- การบริโภคเหล็กสำเร็จรูปของไทย
- การนำเข้าผลิตภัณฑ์เหล็ก
- การส่งออกผลิตภัณฑ์เหล็ก



สรุปสถานการณ์อุตสาหกรรมเหล็กไทย



สถานการณ์การผลิตเหล็กของไทย

การผลิตเหล็กของไทยเดือนมกราคม 2566 สำหรับยอดการผลิตเหล็กสำเร็จรูป (Finished steel) ของไทย มกราคม 2566 อยู่ที่ 625,438 ตัน ขยายตัว ร้อยละ 7.4 เมื่อเทียบกับช่วงเดียวกันของปีก่อน จำแนกเป็นการผลิตเหล็กทรงยาว อยู่ที่ 443,642 ตัน ขยายตัว ร้อยละ 24.2 เมื่อเทียบกับช่วงเดียวกันของปีก่อน โดยการผลิตเหล็กเส้นและเหล็กโครงสร้างรูปพรรณรีดร้อน (Bar & HR section) อยู่ที่ 381,367 ตัน ขยายตัว ร้อยละ 49.1 เมื่อเทียบกับช่วงเดียวกันของปีก่อน และการผลิตเหล็กกลวด (Wire rod) อยู่ที่ 62,275 ตัน หดตัว ร้อยละ 38.6 เมื่อเทียบกับช่วงเดียวกันของปีก่อน

การผลิตเหล็กทรงแบนในเดือนมกราคม 2566 อยู่ที่ 181,796 ตัน หดตัว ร้อยละ 19.2 เมื่อเทียบกับช่วงเดียวกันของปีก่อน การผลิตเหล็กแผ่นรีดร้อน (HR coil/sheet) อยู่ที่ 169,300 ตัน หดตัวร้อยละ 20.3 เมื่อเทียบกับช่วงเดียวกันของปีก่อน การผลิตเหล็กแผ่นรีดเย็น (CR sheet) และการผลิตเหล็กแผ่นเคลือบสังกะสี (Galvanized) อยู่ที่ 162,127 ตัน และ 78,947 ตัน หดตัว ร้อยละ 1.3 และร้อยละ 5.2 เมื่อเทียบกับช่วงเดียวกันของปีก่อน ตามลำดับ



ยอดการบริโภคเหล็กสำเร็จรูปของไทย

การบริโภคเหล็กสำเร็จรูป (Finished steel) ของไทย เดือนมกราคม 2566 อยู่ที่ 1.14 ล้านตัน ขยายตัว ร้อยละ 10.9 เมื่อเทียบกับช่วงเดียวกันของปีก่อน จำแนกเป็นการบริโภคผลิตภัณฑ์เหล็กทรงยาว 586,835 ตัน ขยายตัวร้อยละ 13.9 เมื่อเทียบกับช่วงเดียวกันของปีก่อน โดยการบริโภคเหล็กเส้นและเหล็กโครงสร้างรูปพรรณรีดร้อน (Bar & HR section) อยู่ที่ 414,079 ตัน ขยายตัว ร้อยละ 53 เมื่อเทียบกับช่วงเดียวกันของปีก่อน และการบริโภคเหล็กกลวด (Wire rod) อยู่ที่ 172,834 ตัน หดตัวร้อยละ 12.1 เมื่อเทียบกับช่วงเดียวกันของปีก่อน

การบริโภคผลิตภัณฑ์เหล็กทรงแบน เดือนมกราคม 2566 อยู่ที่ 857,049 ตัน ขยายตัว ร้อยละ 9 เมื่อเทียบกับช่วงเดียวกันของปีก่อน การบริโภคเหล็กแผ่นรีดร้อน (HR coil/sheet) อยู่ที่ 523,697 ตัน ขยายตัว ร้อยละ 25.5 เมื่อเทียบกับช่วงเดียวกันของปีก่อน การบริโภคเหล็กแผ่นรีดเย็น (CR sheet) และเหล็กแผ่นเคลือบสังกะสี (Galvanized sheet) หดตัวร้อยละ 8.8 และร้อยละ 5.1 เมื่อเทียบกับช่วงเดียวกันของปีก่อน มีปริมาณการบริโภคอยู่ที่ 256,899 ตัน และ 217,633 ตัน ตามลำดับ

Source: ISIT Analysis

ข้อมูลในรายงาน สิ่งพิมพ์ และเว็บไซต์ที่ได้จัดทำขึ้นมาจากแหล่งข้อมูลที่เชื่อถือได้ อย่างไรก็ตาม สถาบันเหล็กและเหล็กกล้าแห่งประเทศไทยไม่รับประกันความถูกต้อง ครบถ้วนและพอเพียงของข้อมูลเหล่านี้ ความเห็นหรือการคาดการณ์ใดๆ ต่อเหตุการณ์ในอนาคตอาจแตกต่างจากเหตุการณ์ที่จะเกิดขึ้นจริง นอกจากนี้ สถาบันเหล็กและเหล็กกล้าแห่งประเทศไทยขอสงวนสิทธิ์ในการเปลี่ยนแปลงและแก้ไขข้อมูล รวมถึงความเห็นและการประมาณการณใดๆ โดยไม่ต้องแจ้งล่วงหน้า

สรุปสถานการณ์อุตสาหกรรมเหล็กไทย



การนำเข้าผลิตภัณฑ์เหล็ก

การนำเข้าผลิตภัณฑ์เหล็กทั้งหมดของไทย เดือนมกราคม 2566 อยู่ที่ 1.3 ล้านตัน ขยายตัว ร้อยละ 5.1 เมื่อเทียบกับช่วงเดียวกันของปีก่อน จำแนกเป็น

(1) การนำเข้าวัตถุดิบ (Raw Material) 156,748 ตัน หดตัว ร้อยละ 4.1 เมื่อเทียบกับช่วงเดียวกันของปีก่อน

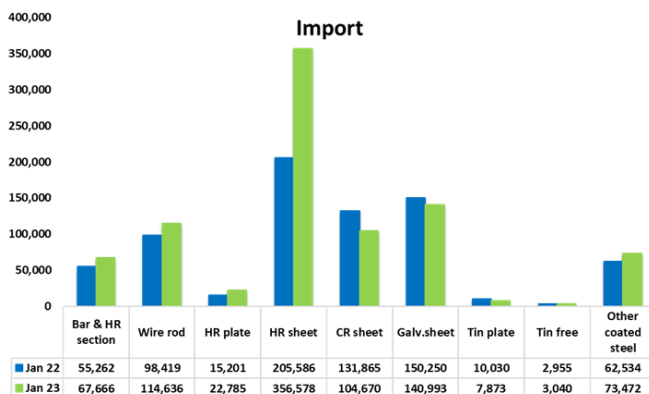
(2) การนำเข้าผลิตภัณฑ์เหล็กกึ่งสำเร็จรูป (Semi – Finished Steel) อยู่ที่ 191,072 ตัน หดตัว ร้อยละ 28.4 เมื่อเทียบกับช่วงเดียวกันของปีก่อน

(3) การนำเข้าผลิตภัณฑ์เหล็กสำเร็จรูป (Finished Steel) อยู่ที่ 957,287 ตัน ขยายตัวร้อยละ 18 เมื่อเทียบกับช่วงเดียวกันของปีก่อน

การนำเข้าผลิตภัณฑ์เหล็กทรงยาว อยู่ที่ 230,310 ตัน ขยายตัว ร้อยละ 6.8 เมื่อเทียบกับช่วงเดียวกันของปีก่อน โดยการนำเข้าเหล็กเส้นและเหล็กโครงสร้างรูปพรรณรีดร้อน (Bar & HR section) และเหล็กลวด (Wire rod) อยู่ที่ 67,666 ตัน และ 114,636 ตัน ขยายตัว ร้อยละ 22.4 และร้อยละ 16.5 เมื่อเทียบกับช่วงเดียวกันของปีก่อน ตามลำดับ

การนำเข้าผลิตภัณฑ์เหล็กทรงแบน อยู่ที่ 726,977 ตัน ขยายตัว ร้อยละ 22 เมื่อเทียบกับช่วงเดียวกันของปีก่อน โดยการนำเข้าเหล็กแผ่นรีดร้อน (HR coil/sheet) ขยายตัวร้อยละ 73.4 เมื่อเทียบกับช่วงเดียวกันของปีก่อน มีปริมาณนำเข้า 356,578 ตัน การนำเข้าเหล็กแผ่นรีดเย็น (CR sheet) และเหล็กแผ่นเคลือบสังกะสี (Galvanized sheet) ลดลง ร้อยละ 20.6 และร้อยละ 6.2 เมื่อเทียบกับช่วงเดียวกันของปีก่อน มีปริมาณนำเข้าอยู่ที่ 104,670 ตัน และ 140,993 ตัน ตามลำดับ

ผลิตภัณฑ์ที่มีการนำเข้ามากที่สุด ได้แก่ เหล็กแผ่นรีดร้อนชนิดม้วน/แผ่น (HR coil/sheet) เหล็กแผ่นเคลือบสังกะสี (Galvanized sheet) และเหล็กลวด (Wire rod)



Unit '000 tonne	January		% Y-o-Y
	2022	2023	
Raw Material	164	157	-4.1%
Semi-Finished Steel Product	267	191	-28.4%
Finished Steel Product	812	957	18.0%
Total Steel Product	1,242	1,305	5.1%

Source: Customs and ISIT Analysis

สรุปสถานการณ์อุตสาหกรรมเหล็กไทย



การส่งออกผลิตภัณฑ์เหล็ก

การส่งออกผลิตภัณฑ์เหล็กทั้งหมดของไทย เดือนมกราคม 2566 อยู่ที่ 176,933 ตัน ขยายตัว ร้อยละ 19.3 เมื่อเทียบกับช่วงเดียวกันของปีก่อน จำแนกเป็น

(1) การส่งออกวัตถุดิบ (Raw Material) อยู่ที่ 37,974 ตัน ขยายตัว ร้อยละ 41 เมื่อเทียบกับช่วง เดียวกันของปีก่อน

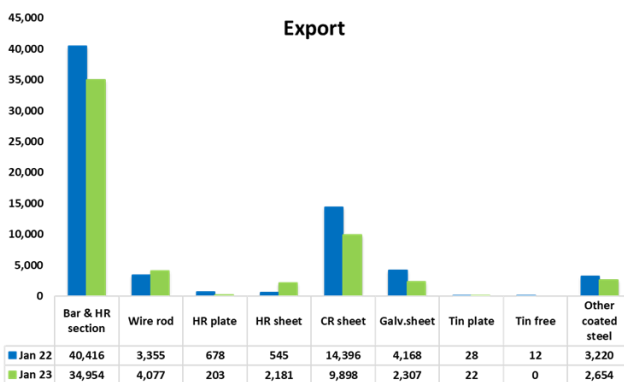
(2) การส่งออกผลิตภัณฑ์เหล็กกึ่งสำเร็จรูป (Semi - Finished Steel) อยู่ที่ 119 ตัน หดตัว ร้อยละ 99.6 เมื่อเทียบกับช่วงเดียวกันของปีก่อน

(3) การส่งออกผลิตภัณฑ์เหล็กสำเร็จรูป (Finished Steel Product) อยู่ที่ 138,841 ตัน ขยายตัว ร้อยละ 50.4 เมื่อเทียบกับช่วงเดียวกันของปีก่อน

การส่งออกผลิตภัณฑ์ทรงยาวอยู่ที่ 87,117 ตัน ขยายตัว ร้อยละ 51.2 เมื่อเทียบกับช่วงเดียวกัน ของปีก่อน โดยการส่งออกเหล็กเส้นและเหล็กโครงสร้างรูปพรรณรีดร้อน (Bar & HR section) อยู่ที่ 34,954 ตัน หดตัว ร้อยละ 13.5 เมื่อเทียบกับช่วงเดียวกันของปีก่อน และการส่งออกเหล็กลวด (Wire rod) อยู่ที่ 4,077 ตัน ขยายตัว ร้อยละ 21.5 เมื่อเทียบกับช่วงเดียวกันของปีก่อน

การส่งออกผลิตภัณฑ์เหล็กทรงแบน อยู่ที่ 51,724 ตัน ขยายตัว ร้อยละ 48.9 เมื่อเทียบกับช่วง เดียวกันของปีก่อน การส่งออกเหล็กแผ่นรีดร้อน (HR sheet) ขยายตัว ร้อยละ 300.2 อยู่ที่ 2,181 ตัน การส่งออกเหล็กแผ่นรีดเย็น (CR sheet) และเหล็กแผ่นเคลือบสังกะสี (Galvanized sheet) หดตัว ร้อยละ 31.2 และร้อยละ 44.6 เมื่อเทียบกับช่วงเดียวกันของปีก่อน ปริมาณการส่งออกอยู่ 9,898 ตัน และ 2,307 ตัน ตามลำดับ

โดยผลิตภัณฑ์ที่มีการส่งออกมากที่สุด ได้แก่ ท่อไร้ตะเข็บ (Seamless pipe) ท่อเชื่อมตะเข็บ (Welded pipe) และเหล็กเส้นและโครงสร้างรูปพรรณรีดร้อน (Bar & HR Section)



Unit '000 tonne	January		% Y-o-Y
	2022	2023	
Raw Material	27	38	↑ 41.0%
Semi-Finished Steel Product	29	0	↓ -99.6%
Finished Steel Product	92	139	↑ 50.4%
Total Steel Product	148	177	↑ 19.3%

Source: Customs and ISIT Analysis

สรุปสถานการณ์อุตสาหกรรมเหล็กไทย

Total Apparent Finished Steel Consumption (unit in tonne)

Jan 23		Production	%y-o-y change	Import	%y-o-y change	Export	%y-o-y change	Consumption	%y-o-y change	
Total Apparent Finished Steel Consumption		625,438	7.4%	957,287	18.0%	138,841	50.4%	1,443,884	10.9%	
Long Product Finished Steel Consumption		443,642	24.2%	230,310	6.8%	87,117	51.2%	586,835	13.9%	
Long Product	Bar	Carbon steel	381,367	49.1%	25,537	-4.6%	6,755	-0.9%	414,079	53.0%
		Stainless steel			194	-7.2%	3	-97.2%		
		Alloy steel			35,858	76.9%	845	-22.8%		
	HR section	Carbon steel			6,017	-22.0%	27,351	-15.6%		
		Stainless steel			48	-80.8%	-	-		
		Alloy steel			12	-73.9%	-	-		
	Wire rod	Carbon steel	62,275	-38.6%	72,318	9.8%	3,822	18.3%	172,834	-12.1%
		Stainless steel			3,385	-37.8%	-	-		
		Alloy steel			38,933	43.6%	255	104.0%		
	Cold-drawn bar				5,905	-23.2%	1,177	-13.5%		
	Steel wire				21,152	-17.2%	5,615	-29.7%		
Seamless pipe				20,951	-26.9%	41,294	819.1%			
Flat Product Finished Steel Consumption		181,796	-19.2%	726,977	22.0%	51,724	48.9%	857,049	9.0%	
Flat Product	HR plate	Carbon steel	12,496	0.1%	16,302	70.5%	192	-37.7%	35,078	29.9%
		Stainless steel			1,009	-9.9%	-	-100.0%		
		Alloy steel			5,474	21.1%	11	-96.8%		
	HR coil/sheet	Carbon steel	169,300	-20.3%	134,993	109.7%	103	-76.0%	523,697	25.5%
		Carbon steel P&O			71,086	10.9%	5	25.0%		
		Stainless steel			20,148	-36.4%	2,073	2,178.0%		
		Alloy steel			130,351	186.7%	-	-100.0%		
	CR sheet	Carbon steel	162,127	-1.3%	62,168	-28.3%	2,776	-48.4%	256,899	-8.8%
		Stainless steel			14,700	14.6%	6,524	-23.3%		
		Alloy steel			27,802	-14.1%	598	17.5%		
	Coated	Galv.sheet (HDG)	78,947	-5.2%	134,532	-4.2%	1,665	-51.9%	217,633	-5.1%
		Galv.sheet (EG)			6,461	-34.4%	642	-8.9%		
		Tin plate	9,388	-38.9%	7,873	-21.5%	22	-21.4%		
		Tin free	12,033	-16.2%	3,040	2.9%	-	-100.0%		
		Other coated steel	32,217	50.0%	73,472	17.5%	2,654	-17.6%		
	Cold-formed section				1,603	2.9%	481	12.9%		
Welded pipe				15,963	-0.2%	33,978	201.8%			

Total Apparent crude Steel Consumption (unit in tonne)

Jan 23		Production	%y-o-y change	Import	%y-o-y change	Export	%y-o-y change	Consumption	y-o-y change
Apparent Crude Steel Consumption		442,577	-0.7%	191,133	-28.5%	119	-99.6%	633,591	-7.3%
Ingot	Carbon Steel			-	-100.0%	0	-		
	Stainless steel			60	-	0	-		
	Alloy steel			-	-	0	-		
Semi Product	Billet	442,577	-0.7%	81,427	110.6%	0	-	633,531	-7.3%
	Slab			52,349	-69.7%	48	23.1%		
	Billet/Slab C >= 0.25%			41,892	15.1%	10	-100.0%		
	Other Semi			15,405	-18.8%	61	-66.1%		

Source: ISIT Analysis

ข้อมูลในรายงาน สิ่งพิมพ์ และเว็บไซต์ที่ได้จัดทำขึ้นมาจากแหล่งข้อมูลที่เชื่อถือได้ อย่างไรก็ตาม สถาบันเหล็กและเหล็กกล้าแห่งประเทศไทยไม่รับประกันความถูกต้อง ครบถ้วนและพอเพียงของข้อมูลเหล่านี้ ความเห็นหรือการคาดการณ์ใดๆ ต่อเหตุการณ์ในอนาคตอาจแตกต่างจากเหตุการณ์ที่จะเกิดขึ้นจริง นอกจากนี้ สถาบันเหล็กและเหล็กกล้าแห่งประเทศไทยขอสงวนสิทธิในการเปลี่ยนแปลงและแก้ไขข้อมูล รวมถึงความเห็นและการประมาณการใดๆ โดยไม่ต้องแจ้งล่วงหน้า

สรุปสถานการณ์อุตสาหกรรมเหล็กไทย

Iron and Steel Institute of Thailand
Summary of Import to and Export from Thailand, group by product class, Period: April 2019

Product Class / Description	Import (Exchange rate = THB/USD)				Accumulated YTM Qty (Tonne)	Export (Exchange rate = THB/USD)			
	Jan 23			Qty (Tonne)		Jan 23			Accumulated YTM Qty (Tonne)
	Qty (Tonne)	Value (THB) Note: CIF	Avg. price (THB/Tonne)			Qty (Tonne)	Value (THB) Note: FOB	Avg. price (THB/Tonne)	
100 - Iron Products	12,174	382,918,092	31,455	12,174	2,663	152,506,134	57,260	2,663	
110 - Pig Iron	12,174	382,918,092	31,455	12,174	2,429	149,988,184	61,741	2,429	
120 - DRI	0	0	0	0	0	19	3,167	0	
130 - HBI	0	0	0	0	234	2,517,931	10,758	234	
200 - Ferro Alloys	8,277	484,840,824	58,579	8,277	1,520	395,313,305	260,027	1,520	
210 - Ferro-chromium	928	51,715,797	55,741	928	0	0	0	0	
220 - Ferro-manganese	464	21,314,887	45,937	464	0	5,500	18,333	0	
230 - Ferro-silico-manganese	3,145	118,284,152	37,610	3,145	0	0	0	0	
240 - Ferro-silicon	3,048	203,893,827	66,888	3,048	1,275	101,489,972	79,606	1,275	
250 - Other	692	89,632,161	129,601	692	245	293,817,833	1,198,865	245	
300 - Crude Steel Products	191,132	3,646,799,632	19,080	191,132	120	6,478,741	54,194	120	
310 - Ingots	60	4,015,904	66,592	60	0	8,772	148,678	0	
311 - Carbon Steel	0	32,290	229,007	0	0	8,772	148,678	0	
312 - Stainless Steel	60	3,983,614	66,211	60	0	0	0	0	
313 - Other (Alloy Steel)	0	0	0	0	0	0	0	0	
380 - Semi-Finished Steel	191,072	3,642,783,728	19,065	191,072	119	6,469,969	54,147	119	
381 - Billet	81,427	1,487,835,529	18,272	81,427	0	0	0	0	
382 - Slab	52,349	1,043,151,310	19,927	52,349	48	1,581,442	32,748	48	
383 - Other (e.g. bloom, beam-blanks)	15,404	287,106,140	18,638	15,404	49	2,585,805	52,732	49	
384 - Semi-finished : C>= 0.25	41,892	824,221,787	19,675	41,892	10	351,641	34,515	10	
385 - Other (e.g. stainless, alloy steel)	1	468,962	483,965	1	12	1,951,081	162,957	12	
400 - Hot-rolled Steel Products	561,663	16,922,291,921	30,129	561,663	41,413	1,210,689,138	29,234	41,413	
410 - Rails & Accessories	128	7,881,591	61,550	128	68	5,219,251	77,176	68	
420 - Steel Sheet Piles	3,083	70,355,760	22,823	3,083	4,111	104,616,276	25,450	4,111	
430 - Sections	2,865	116,577,956	40,688	2,865	23,172	601,783,115	25,970	23,172	
431 - Carbon Steel	2,806	111,339,913	39,681	2,806	23,172	601,783,115	25,970	23,172	
432 - Stainless Steel	48	4,912,861	102,971	48	0	0	0	0	
433 - Other (Alloy Steel)	12	325,182	28,123	12	0	0	0	0	
440 - Bars	61,589	2,316,110,220	37,606	61,589	7,603	195,467,127	25,709	7,603	
441 - Carbon Steel	25,537	982,114,197	38,459	25,537	6,755	172,617,836	25,553	6,755	
442 - Stainless Steel	194	32,651,927	167,908	194	3	213,565	66,697	3	
443 - Other (Alloy Steel)	35,858	1,301,344,096	36,292	35,858	845	22,635,726	26,802	845	
450 - Wire Rods	114,636	3,063,415,632	26,723	114,636	4,077	114,896,493	28,183	4,077	
451 - Carbon Steel	72,318	1,717,031,002	23,743	72,318	3,822	103,283,395	27,026	3,822	
452 - Stainless Steel	3,385	343,381,456	101,441	3,385	0	461,491	1,208,092	0	
453 - Other (Alloy Steel)	38,933	1,003,003,174	25,762	38,933	255	11,151,607	43,770	255	
470 - Plates (>=3 mm)	22,785	913,844,617	40,108	22,785	202	9,067,905	44,785	202	
471 - Carbon Steel	16,302	603,265,214	37,006	16,302	192	7,651,124	39,885	192	
472 - Stainless Steel	1,009	117,929,905	116,845	1,009	0	148	0	0	
473 - Other (Alloy Steel)	5,474	192,649,498	35,197	5,474	11	1,416,633	133,042	11	
480 - HR Coils / Sheets (356,578	10,434,106,145	29,262	356,578	2,181	179,638,971	82,368	2,181	
481 - Carbon Steels	134,993	3,099,144,710	22,958	134,993	103	3,251,799	31,690	103	
482 - Stainless Steels	20,148	1,556,384,326	77,247	20,148	2,073	174,668,020	84,246	2,073	
483 - Other (Alloy Steel)	130,351	3,102,540,945	23,801	130,351	0	607,184	2,617,172	0	
484 - Carbon Steels P&O	17,086	2,676,036,164	37,645	17,086	5	1,111,968	233,264	5	
500 - Cold-rolled Products	104,670	4,614,709,236	44,088	104,670	9,898	649,443,712	65,611	9,898	
510 - Cold-rolled Sheets & Strips	89,033	3,743,185,561	42,043	89,033	9,300	638,417,186	68,645	9,300	
511 - Carbon Steels	62,168	1,888,214,060	30,373	62,168	2,776	69,853,487	25,164	2,776	
512 - Stainless Steel	14,700	1,364,129,033	92,800	14,700	6,524	568,563,699	87,144	6,524	
513 - Other (Alloy Steel)	12,165	490,842,468	40,347	12,165	0	0	0	0	
520 - Cold-rolled Electrical Sheets	15,637	871,523,675	55,735	15,637	598	11,026,526	18,438	598	
600 - Coated Sheets & Strips	225,378	7,385,350,174	32,769	225,378	4,983	201,852,504	40,510	4,983	
610 - Galvanized Sheets	140,993	4,302,301,423	30,514	140,993	2,306	79,045,529	34,274	2,306	
611 - Hot Dip (CGI)	134,532	4,015,254,664	29,846	134,532	1,665	50,327,254	30,231	1,665	
612 - EGI	6,461	287,046,759	44,429	6,461	642	28,718,275	44,767	642	
620 - Tinplates / Tin free	10,914	471,796,238	43,230	10,914	22	1,443,412	66,212	22	
621 - Tinplates	7,873	328,249,302	41,691	7,873	22	1,437,204	65,939	22	
622 - Tin free	3,040	143,546,936	47,216	3,040	0	6,208	1,552,000	0	
630 - Zn-Al	18,702	535,129,337	28,613	18,702	289	13,600,794	46,992	289	
680 - Color Coated	34,554	1,210,477,944	35,031	34,554	1,525	72,281,072	47,403	1,525	
690 - Others	20,216	865,645,232	42,821	20,216	840	35,481,697	42,217	840	
700 - Pipes & Tubes (excl. pipe fittings)	36,914	2,571,318,610	69,657	36,914	75,272	3,683,462,909	48,935	75,272	
710 - Seamless	20,951	1,358,679,465	64,850	20,951	41,294	2,217,963,858	53,712	41,294	
720 - Welded	15,963	1,212,639,145	75,967	15,963	33,978	1,465,499,051	43,131	33,978	
800 - Cold-finished & Cold-formed Steels	28,661	1,722,778,501	60,109	28,661	7,273	409,661,378	56,329	7,273	
820 - Cold-formed Sections	1,603	113,165,780	70,584	1,603	481	12,349,244	25,653	481	
830 - Cold Draw n Bars	5,905	595,782,252	100,893	5,905	1,177	68,899,899	58,563	1,177	
831 - Carbon Steels	1,618	110,323,285	68,188	1,618	543	20,307,631	37,395	543	
832 - Stainless Steels	2,477	349,278,135	141,011	2,477	177	23,688,386	133,991	177	
833 - Other (Alloy Steel)	1,810	136,180,832	75,229	1,810	457	24,903,882	54,535	457	
840 - Steel Wires	21,152	1,013,830,469	47,930	21,152	5,615	328,412,235	58,491	5,615	
841 - Carbon Steels	16,878	687,823,447	40,754	16,878	3,575	140,217,187	39,219	3,575	
842 - Stainless Steels	520	111,807,785	215,149	520	645	123,787,688	191,866	645	
843 - Other (Alloy Steel)	3,755	214,199,237	57,044	3,755	1,394	64,407,360	46,192	1,394	
900 - Iron & Steel Scrap	136,237	1,445,122,299	10,607	136,237	33,791	931,414,440	27,564	33,791	
910 - Carbon Steel	88,173	850,865,793	9,650	88,173	20,435	220,204,375	10,776	20,435	
920 - Stainless Steel	6,020	190,349,175	31,619	6,020	13,282	707,972,380	53,304	13,282	
930 - Other Alloy Steel	30,811	272,968,772	8,859	30,811	74	3,233,166	43,844	74	
940 - Cast Iron	11,233	130,938,559	11,656	11,233	1	4,519	7,900	1	
950 - Other (Scrap)	0	0	0	0	0	0	0	0	

Source: Customs and ISIT Analysis

ข้อมูลในรายงาน สิ่งพิมพ์ และเว็บไซต์ที่ได้จัดทำขึ้นมาจากแหล่งข้อมูลที่เกี่ยวข้องได้อย่างไรก็ตาม สถาบันเหล็กและเหล็กกล้าแห่งประเทศไทยไม่รับประกันความถูกต้อง ครบถ้วนและพอเพียงของข้อมูลเหล่านี้ ความเห็นหรือการคาดการณ์ใดๆ ต่อเหตุการณ์ในอนาคตอาจแตกต่างจากเหตุการณ์ที่จะเกิดขึ้นจริง นอกจากนี้ สถาบันเหล็กและเหล็กกล้าแห่งประเทศไทยขอสงวนสิทธิ์ในการเปลี่ยนแปลงและแก้ไขข้อมูล รวมถึงความเห็นและการประมาณการใดๆ โดยไม่ต้องแจ้งล่วงหน้า



ศูนย์ข้อมูลเชิงลึก อุตสาหกรรมเหล็กไทย

คำจำกัดความรับผิดชอบ

ข้อมูลในรายงาน สิ่งพิมพ์ และเว็บไซต์ที่ได้จัดทำขึ้นมาจากแหล่งข้อมูลที่เชื่อถือได้ อย่างไรก็ตาม สถาบันเหล็กและเหล็กกล้าแห่งประเทศไทยไม่รับประกันความถูกต้อง ครบถ้วนและพอเพียงของข้อมูลเหล่านี้ ความเห็นหรือการคาดการณ์ใดๆ ต่อเหตุการณ์ในอนาคตอาจแตกต่างจากเหตุการณ์ที่จะเกิดขึ้นจริง นอกจากนี้สถาบันเหล็กและเหล็กกล้าแห่งประเทศไทยขอสงวนสิทธิ์ในการเปลี่ยนแปลงและแก้ไขข้อมูล รวมถึงความเห็นและการประมาณการใดๆ โดยไม่ต้องแจ้งล่วงหน้า

Disclaimer

The information in the above report, publication and website has been obtained from sources believed to be reliable. However, Iron & Steel Institute of Thailand does not guarantee the accuracy, adequacy or completeness of the information. Any opinions or forecasts regarding future events may differ from actual events or results. In addition, Iron & Steel Institute of Thailand reserves the right to make changes and corrections to the information, including any opinions or forecasts, at any time without notice.

ติดตามข้อมูลอุตสาหกรรมเหล็กเพิ่มเติมได้ที่



สถาบันเหล็กและเหล็กกล้าแห่งประเทศไทย
IRON AND STEEL INSTITUTE OF THAILAND

<https://www.isit.or.th>



ศูนย์ข้อมูลเชิงลึกอุตสาหกรรมเหล็กไทย
IRON & STEEL INTELLIGENCE UNIT

<https://www.iiu.isit.or.th>



ISIT.Thailand



ข้อมูลในรายงาน สิ่งพิมพ์ และเว็บไซต์ที่ได้จัดทำขึ้นมาจากแหล่งข้อมูลที่เชื่อถือได้ อย่างไรก็ตาม สถาบันเหล็กและเหล็กกล้าแห่งประเทศไทยไม่รับประกันความถูกต้อง ครบถ้วนและพอเพียงของข้อมูลเหล่านี้ ความเห็นหรือการคาดการณ์ใดๆ ต่อเหตุการณ์ในอนาคตอาจแตกต่างจากเหตุการณ์ที่จะเกิดขึ้นจริง นอกจากนี้สถาบันเหล็กและเหล็กกล้าแห่งประเทศไทยขอสงวนสิทธิ์ในการเปลี่ยนแปลงและแก้ไขข้อมูล รวมถึงความเห็นและการประมาณการใดๆ โดยไม่ต้องแจ้งล่วงหน้า